

# Bedienerhandbuch TellStick

## Einleitung

Vielen Dank für Ihre Entscheidung zugunsten eines Produktes von Telldus Technologies. In diesem Handbuch werden die Installation und die Verwendung von TellStick beschrieben. Das ganze Handbuch sollte vor dem Einsatz des Produkts gelesen werden.

Sie können sich als Mitglied unseres Forums unter [www.telldus.com](http://www.telldus.com) registrieren lassen und so Kontakt zu anderen Anwendern und Entwicklern aufnehmen!

## Installation von TellStick

### 1. Installation der Software

**HINWEIS!** Vor dem Anschluss von TellStick am USB-Eingang ist die Software zu installieren!

Das Installationsprogramm kann unter [www.telldus.com](http://www.telldus.com) heruntergeladen werden.

#### 1.1 Wahl der Sprache



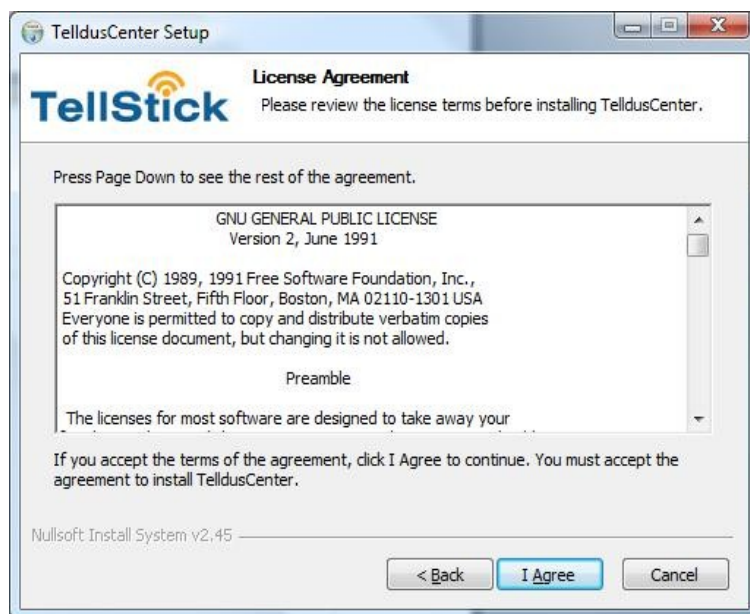
Die gewünschte Sprache im Menü auswählen und mit "OK" bestätigen.

## 1.2 Willkommen



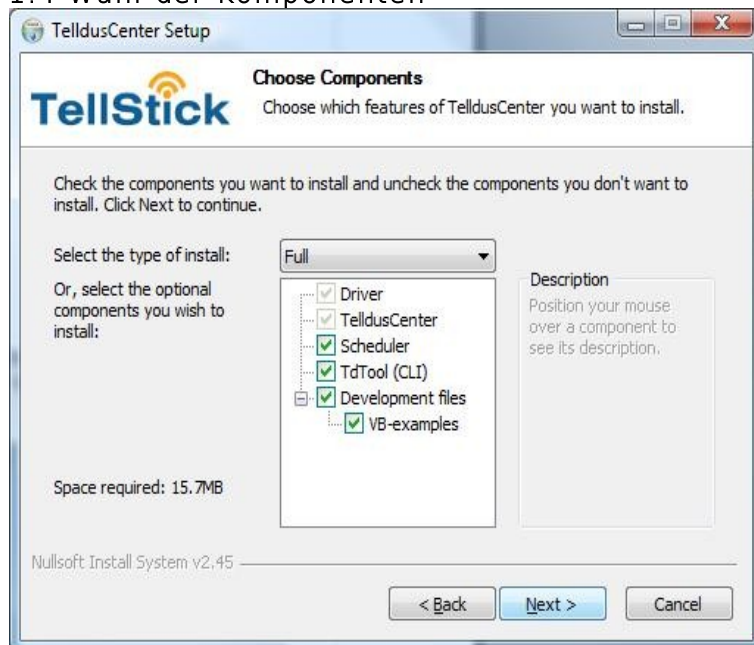
“Next“ anklicken.

## 1.3 Lizenzvertrag



Den Lizenzvertrag lesen und bei Einverständnis anschließend “I Agree“ anklicken. Wird der Vertrag nicht akzeptiert, wird die Installation abgebrochen.

## 1.4 Wahl der Komponenten

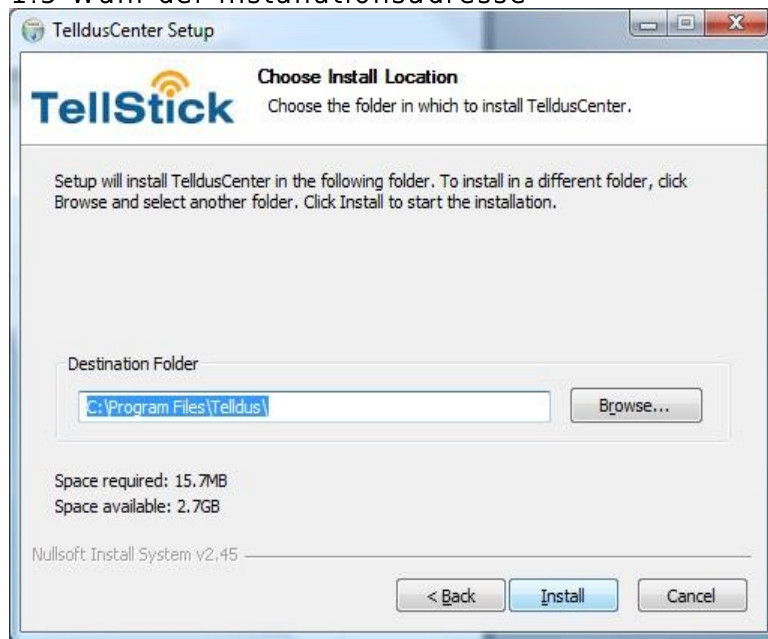


Hier wird festgelegt, welche Komponenten auf dem Rechner installiert werden sollen, wobei folgende Auswahl besteht:

- Full: Alle Komponenten werden installiert.
- Minimum: Nur Treiber und Konfigurationswerkzeug werden installiert.
- Developer: Es werden die zur Entwicklung der Software benötigten Komponenten installiert.
- Custom: Die zu installierenden Komponenten können ausgewählt werden.

Bei der Bewegung der Maus über die jeweilige Komponente erscheint eine kurze Beschreibung im Feld rechts daneben.

## 1.5 Wahl der Installationsadresse

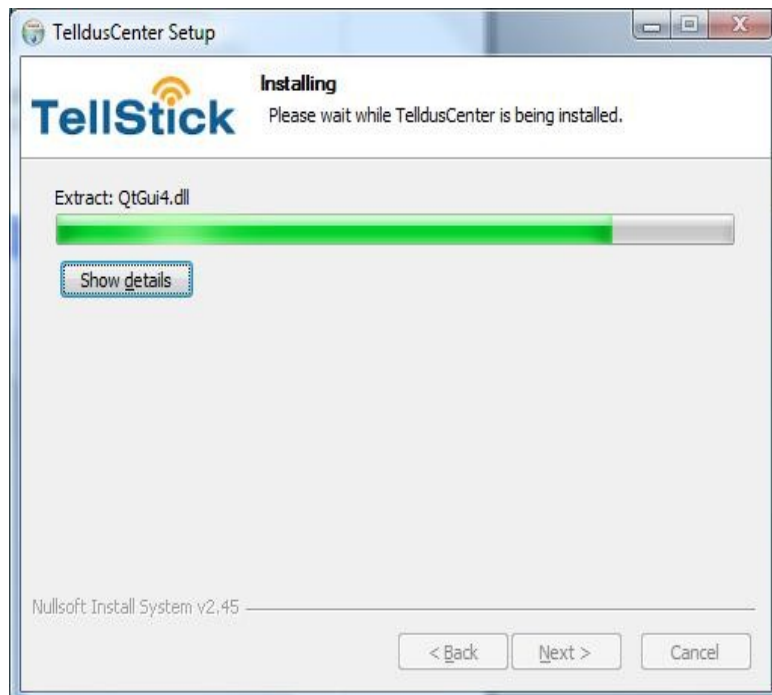


Hier wird festgelegt, wo auf dem Rechner die Software von TellStick installiert werden soll.

Es empfiehlt sich, die vorgeschlagene Adresse zu übernehmen, aber selbstverständlich kann auch eine andere angegeben werden.

Abschließend "Install" anklicken.

## 1.6 Installation

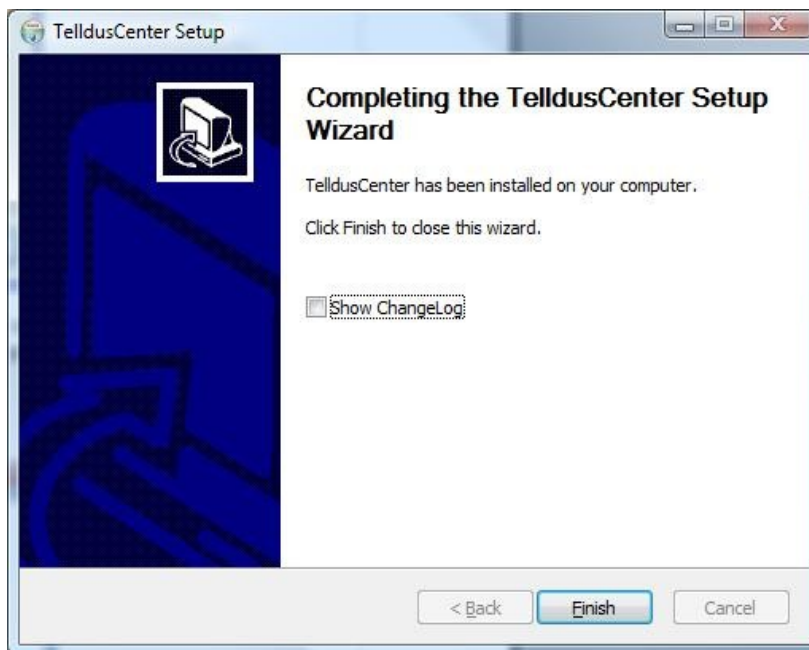


Danach wird TellDusCenter für TellStick installiert.



Der TellDus-Treiber wurde noch nicht von Microsoft signiert, daher kann das nachstehende Fenster während der Installation eingeblendet werden. Der Treiber stammt von FTDI Ltd. und ist vollkommen sicher. Die weitere Installation durch Anklicken von "Installation fortsetzen" bestätigen.

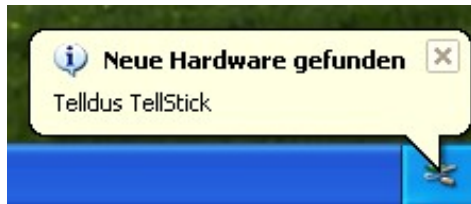
## 1.7 Fertig



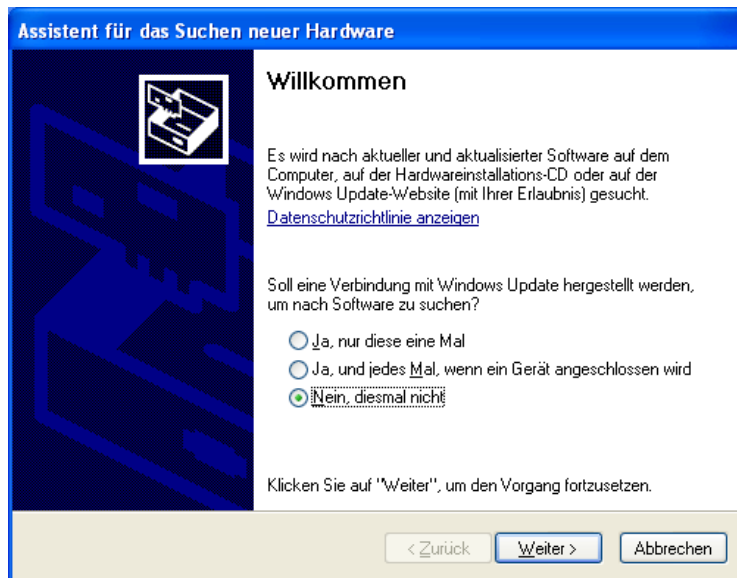
Die Installation der Software ist abgeschlossen. Abschließend "Finish" anklicken.

## 2. Installation der Hardware

TellStick an einen freien USB-Anschluss des Rechners anschließen.  
Auf dem Bildschirm erscheint folgende Anzeige:

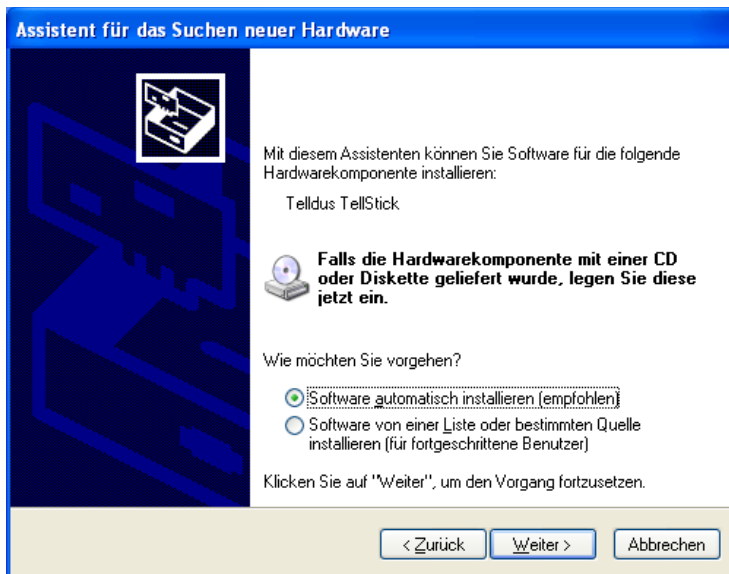


## 2.1 Willkommen



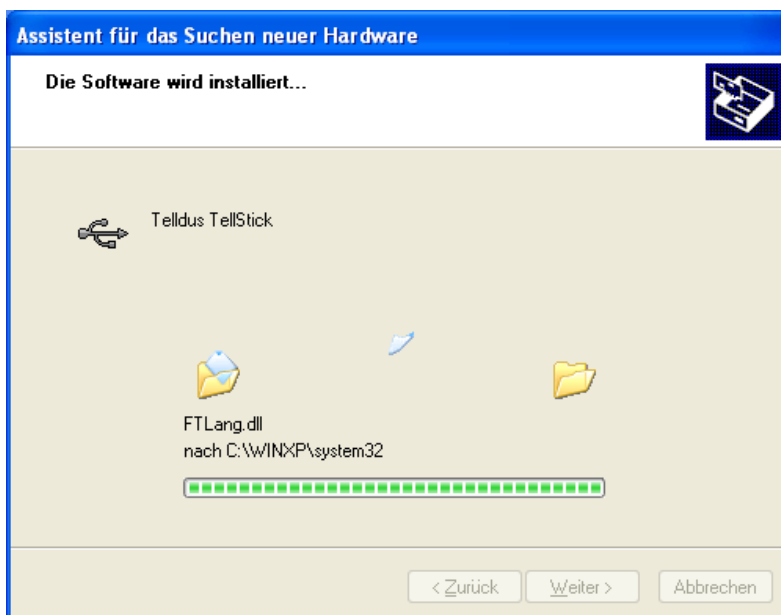
Hier ist "Nein, diesmal nicht" anzuklicken. "Weiter" anklicken.

## 2.2 Automatische Installation der Software

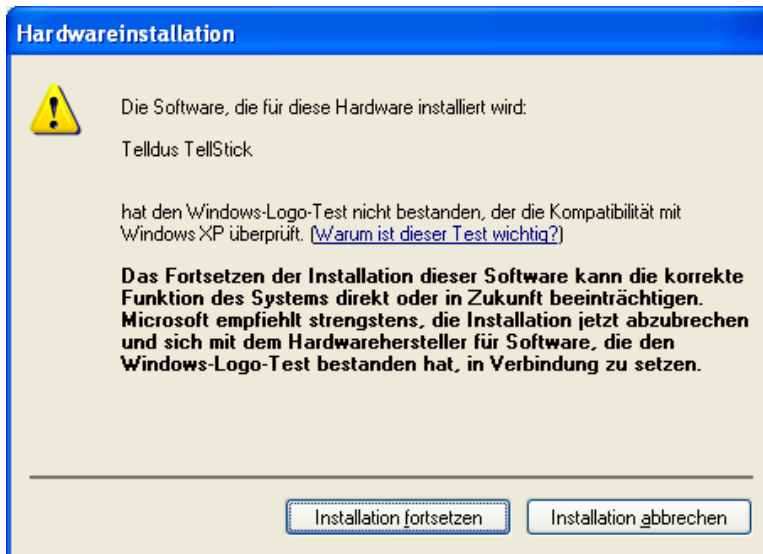


“Software automatisch installieren (empfohlen)” anklicken. “Weiter” anklicken.

## 2.3 Installation

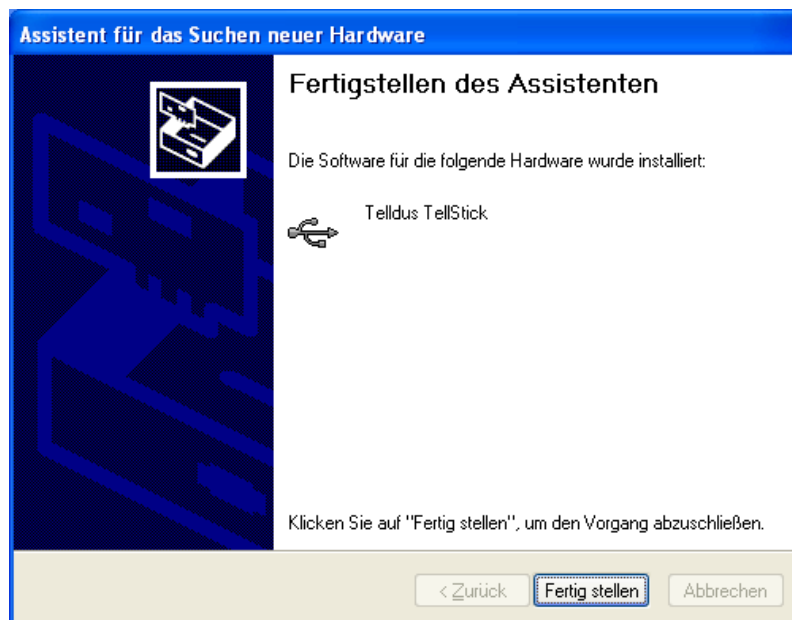


Die Hardware wird installiert.



Der Tellus-Treiber wurde noch nicht von Microsoft signiert, daher kann das nachstehende Fenster während der Installation eingeblendet werden. Der Treiber stammt von FTDI Ltd. und ist vollkommen sicher. Die weitere Installation durch Anklicken von "Installation fortsetzen" bestätigen.

## 2.4 Fertig



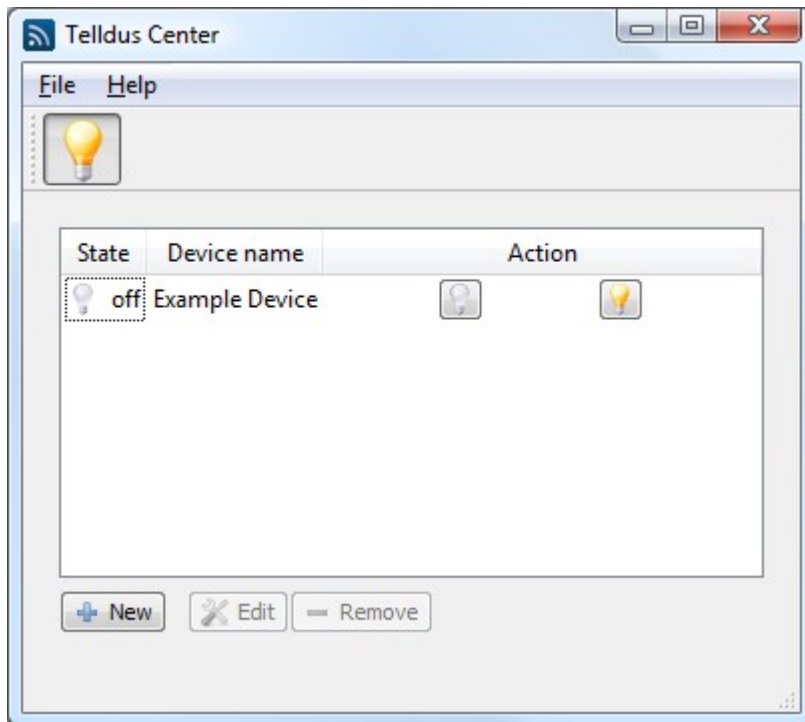
Die Installation ist beendet. Abschließend "Fertig stellen" anklicken.



## TelldusCenter

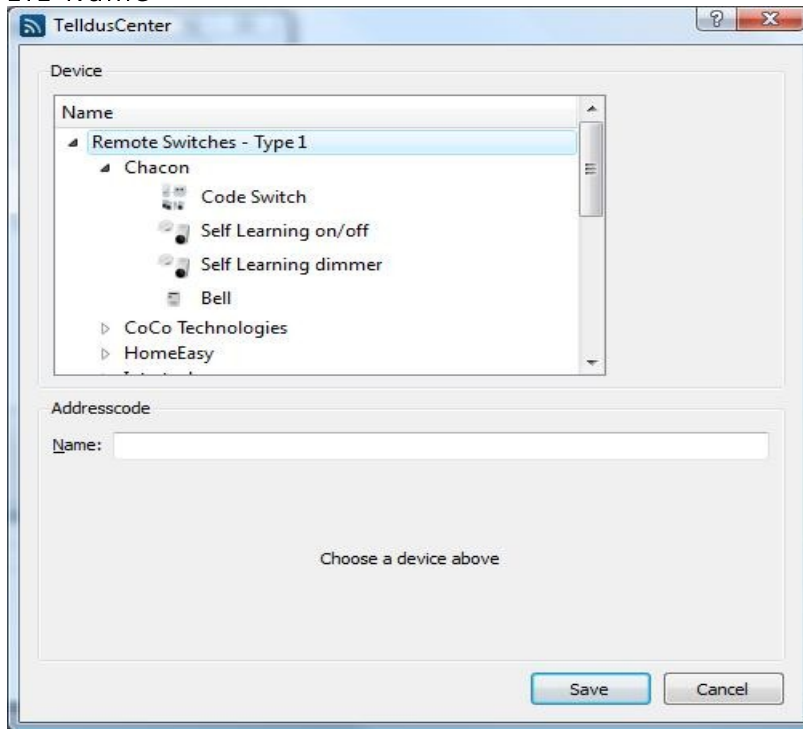
Mit TelldusCenter können Empfänger hinzugefügt, bearbeitet und gelöscht werden. TelldusCenter wird im Startmenü "Alle Programme" unter "Telldus" aufgerufen.

### 1. Hinzufügen eines neuen Gerätes



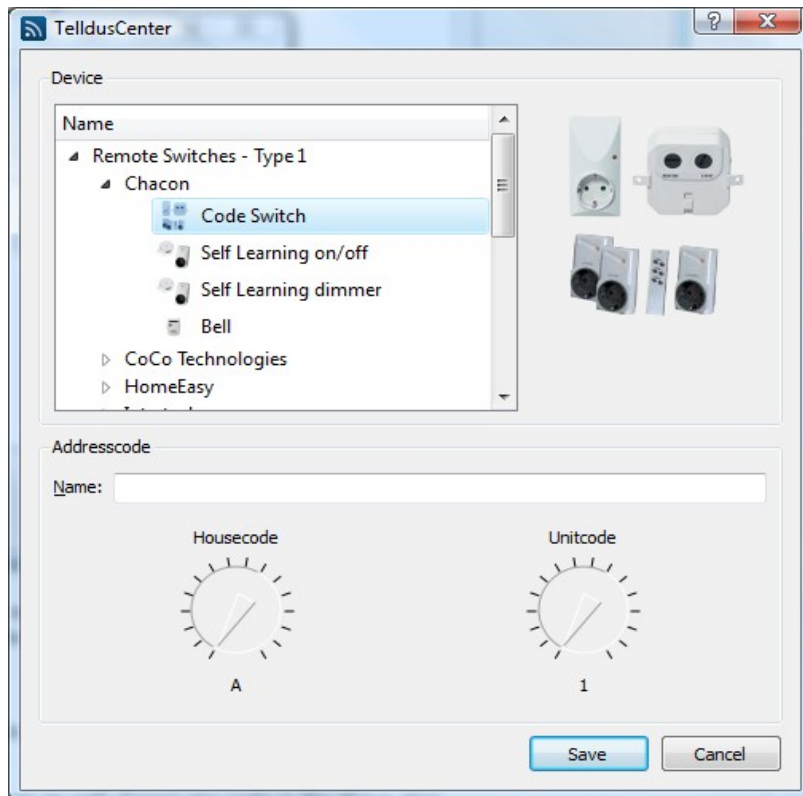
"New" anklicken.

### 1.1 Name



Unter Name auswählen, welcher Empfänger (oder welche Projektorleinwand) und Hersteller hinzugefügt werden soll. Vom jeweiligen Hersteller ist auch ein Gerät auszuwählen. Dem gewählten Gerät im Feld "Name" einen Namen geben.

## 1.2 Adressencode

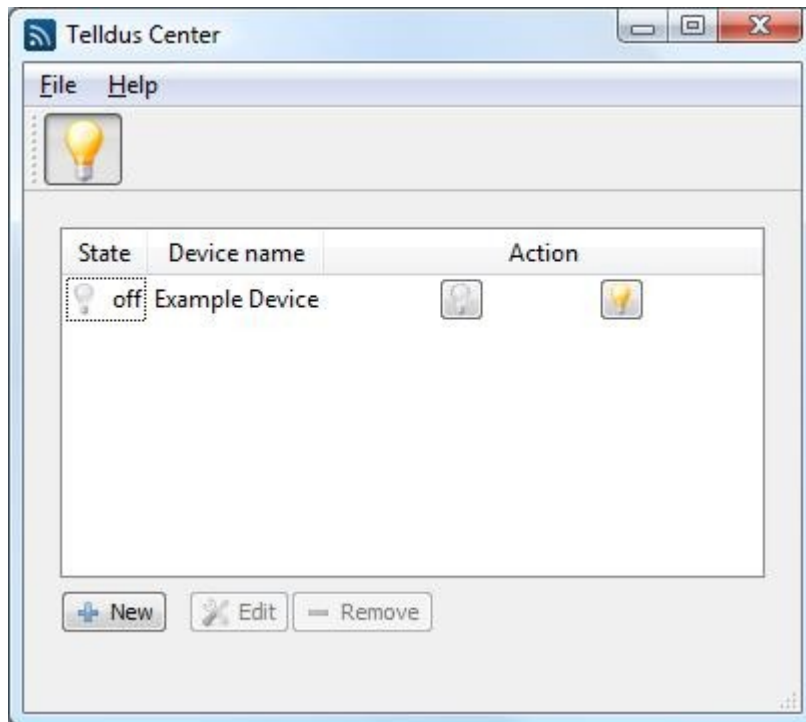


Unter Adressencode überprüfen, ob die beiden Codes zu einander passen. Die Kommunikation zwischen TellStick und dem Empfänger funktioniert nicht, wenn die Codes nicht übereinstimmen.

Abschließend "Save" anklicken.

Bei Geräten mit automatischer Anpassung kann im obigen Ablauf ein beliebiger Code gewählt werden. Nach der Speicherung der Änderungen den Empfänger in Anpassungsstellung bringen und "Learn" anklicken.

## 2. Ein- und Ausschalten des Gerätes



Zum Einschalten das gewünschte Gerät im Fenster auswählen und das Symbol mit der gelben Glühlampe anklicken. Das Gerät wird durch Anklicken des Symbols mit der grauen Glühlampe ausgeschaltet.

## 3. Bearbeitung eines Gerätes

Zur Bearbeitung das jeweilige Gerät im Fenster auswählen, "Edit" anklicken und die gewünschten Änderungen vornehmen.

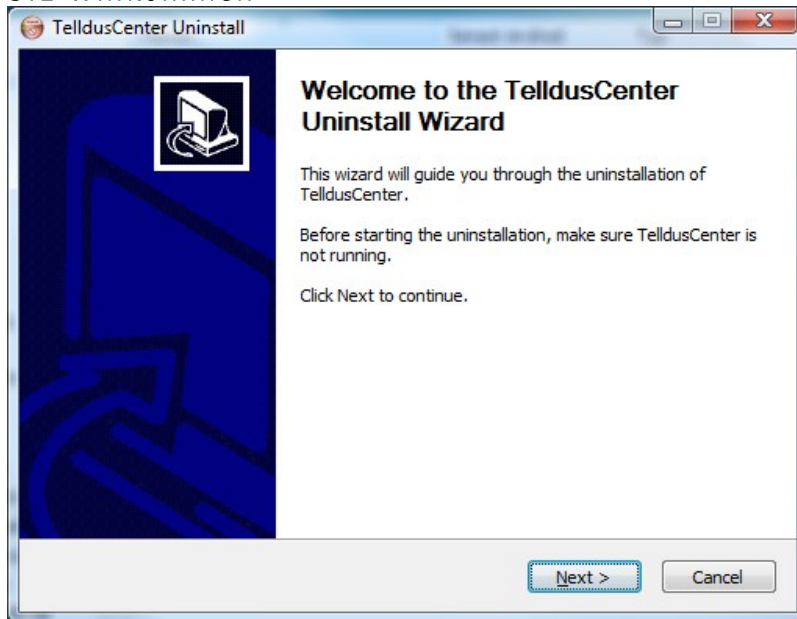
## 4. Löschen eines Gerätes

Zum Löschen das jeweilige Gerät im Fenster auswählen und "Remove" anklicken. Im Dialogfenster "Yes" anklicken, wenn das gewählte Gerät gelöscht werden soll.

## 5. Deinstallation

Zur Deinstallation von TellStick im Startmenü "Alle Programme", "Telldus" und "Uninstall" anwählen.

### 5.1 Willkommen



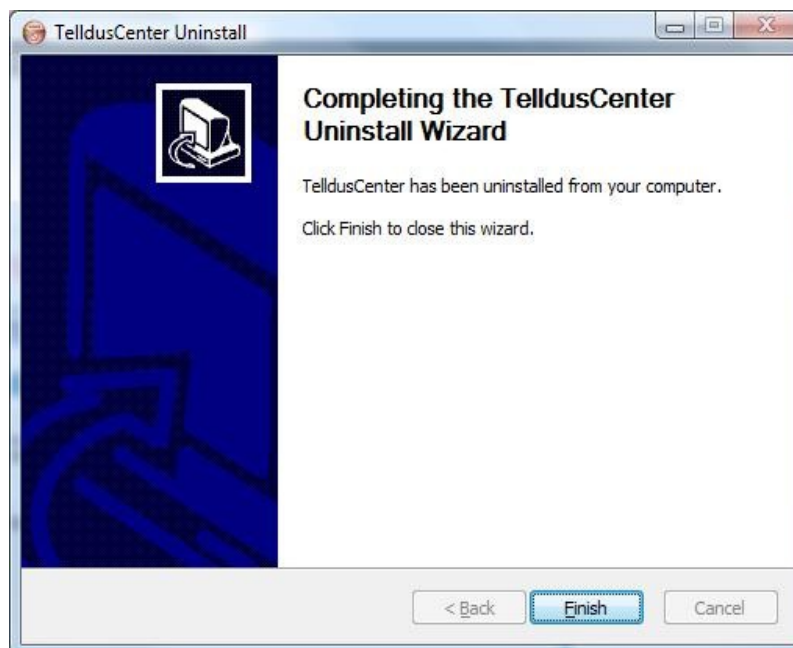
Sicherstellen, dass TelldusCenter nicht läuft, und "Next" anklicken.

## 5.2 Deinstallieren



"Uninstall" anklicken.

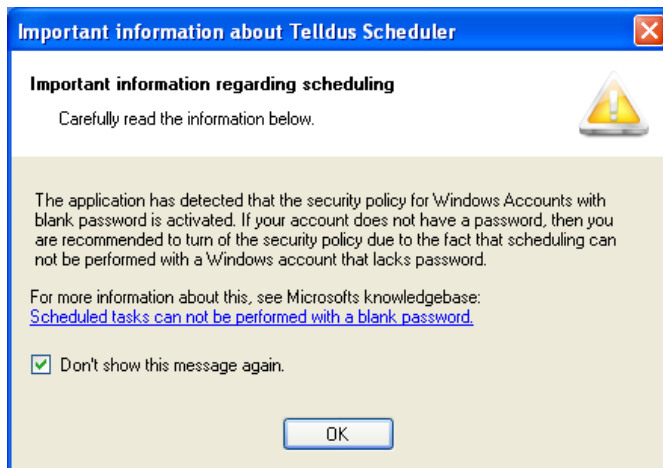
## 5.3 Fertig



Die Deinstallation ist beendet. Abschließend "Finish" anklicken.

## 1. Planungsfunktion

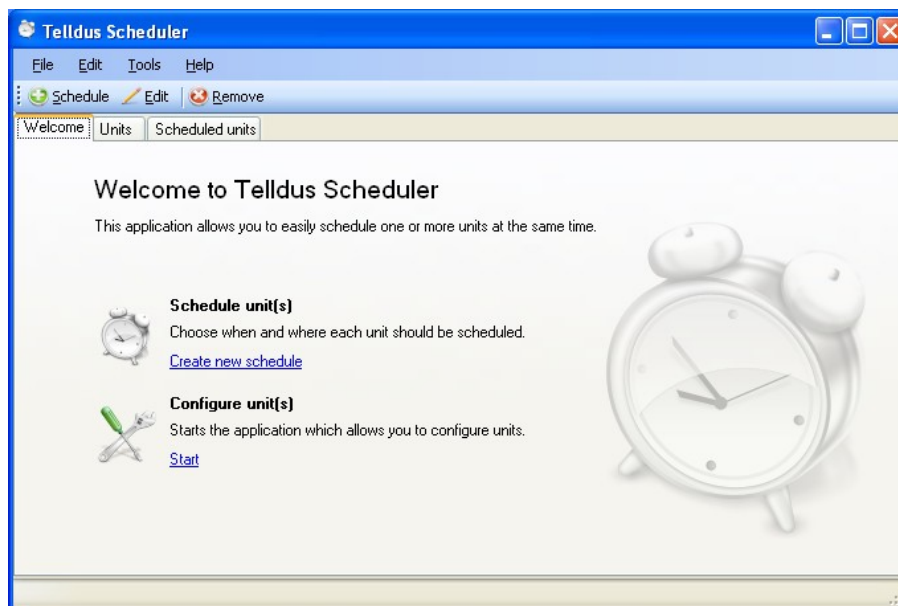
Zur Planung der automatischen Ein- und Ausschaltung von Geräten das Programm Planung unter "Alle Programme", "Telldus" und "Scheduler" auswählen.

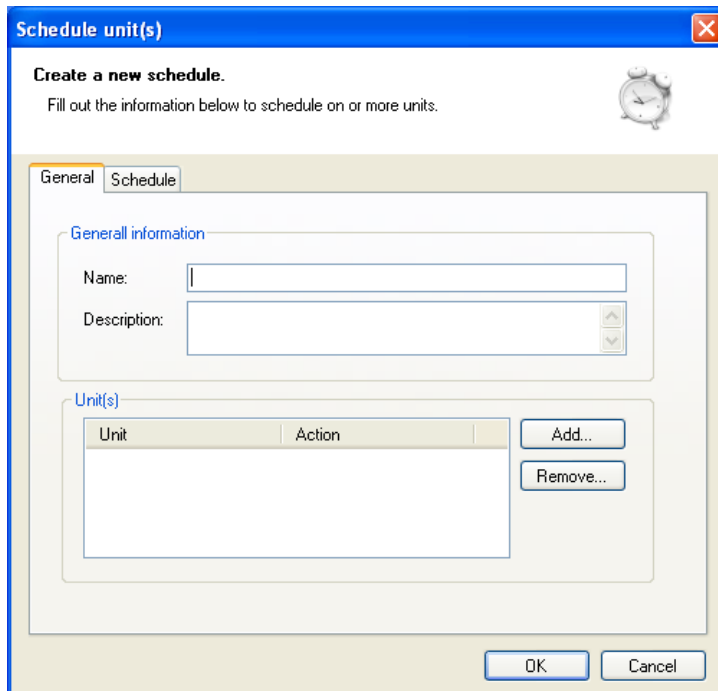


Beim Start der Telldus-Planung kann das obige Dialogfenster erscheinen. Wenn dieses Dialogfenster eingeblendet wird, ist es allerdings vollkommen unbedenklich, mit OK das Programm Telldus-Planung aufzurufen.

## 2. Planung eines Gerätes

Zur Planung eines Gerätes "Create New Schedule" anklicken.

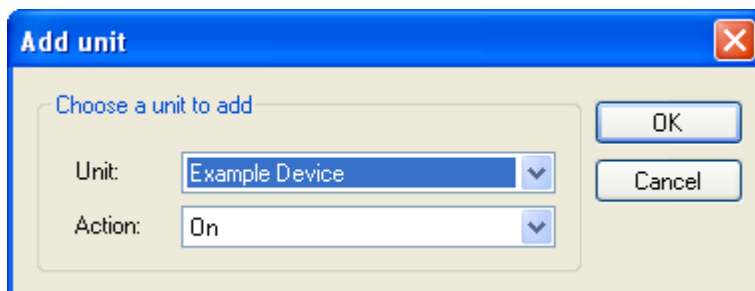




Eine Bezeichnung im Feld "Name" unter der Registerkarte "General" eingeben.  
Hinweis: Eine Bezeichnung wählen, die beschreibt, was an welchem Gerät passieren soll.  
Durch Anklicken von "Add..." das zu planende Gerät hinzufügen.

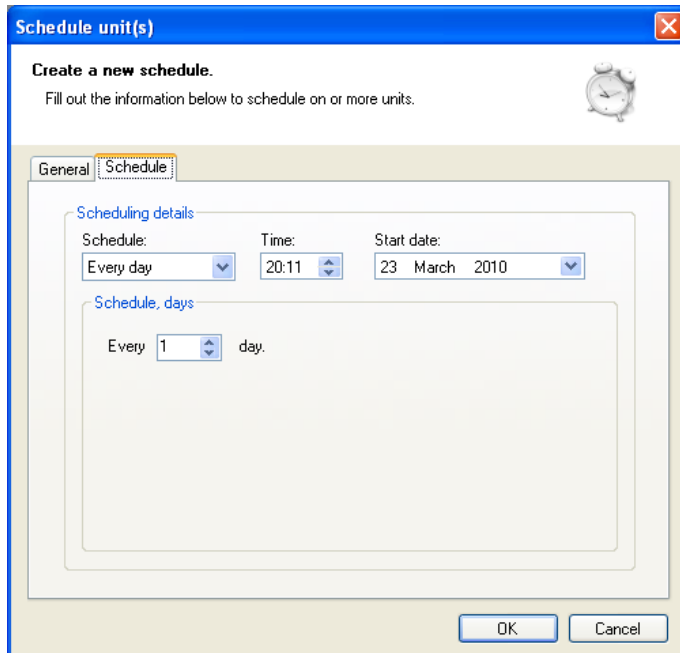
## 2.1 Gerät hinzufügen

Das gewünschte Gerät und die Maßnahme aus den Menüs des Dialogfensters auswählen.  
Abschließend "OK" anklicken.



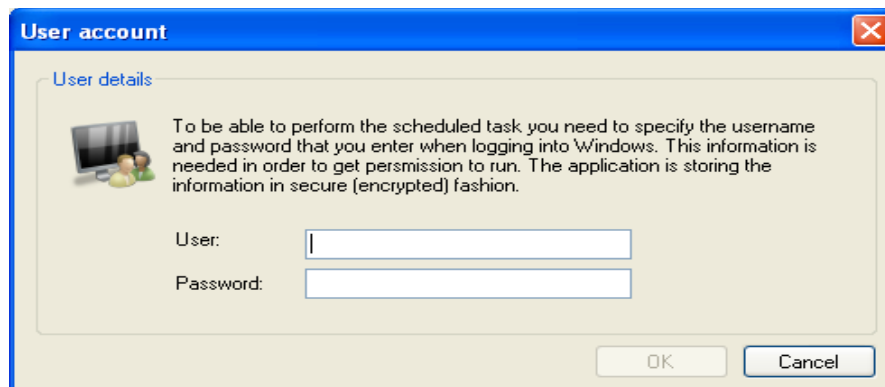


## 2.2 Planung



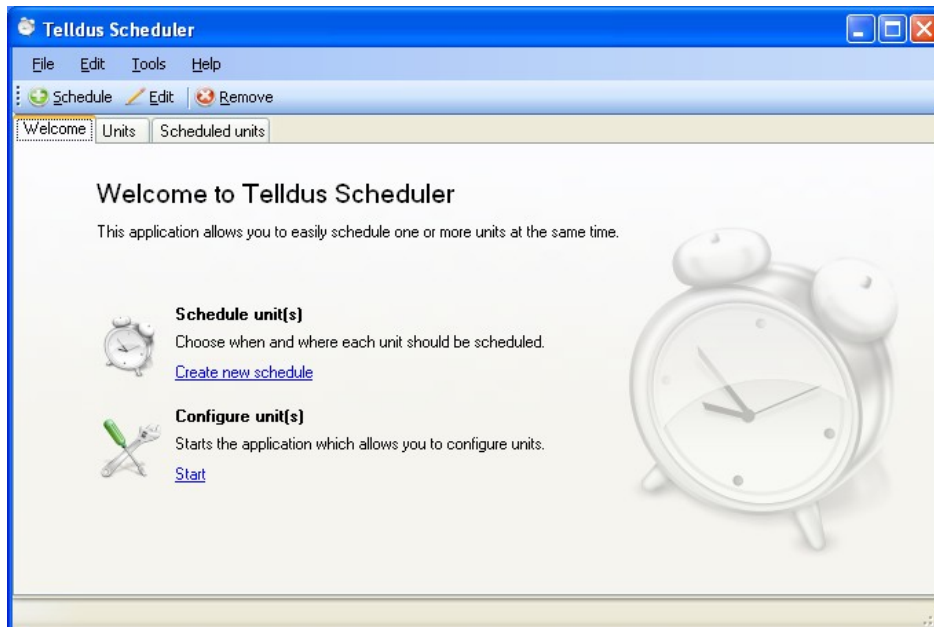
Die Registerkarte "Schedule" anklicken. Die Planungsabläufe unter "Schedule", "Time", "Start date" und "Schedule, days" eingeben. Abschließend "OK" anklicken.

### 2.2.1 User Account

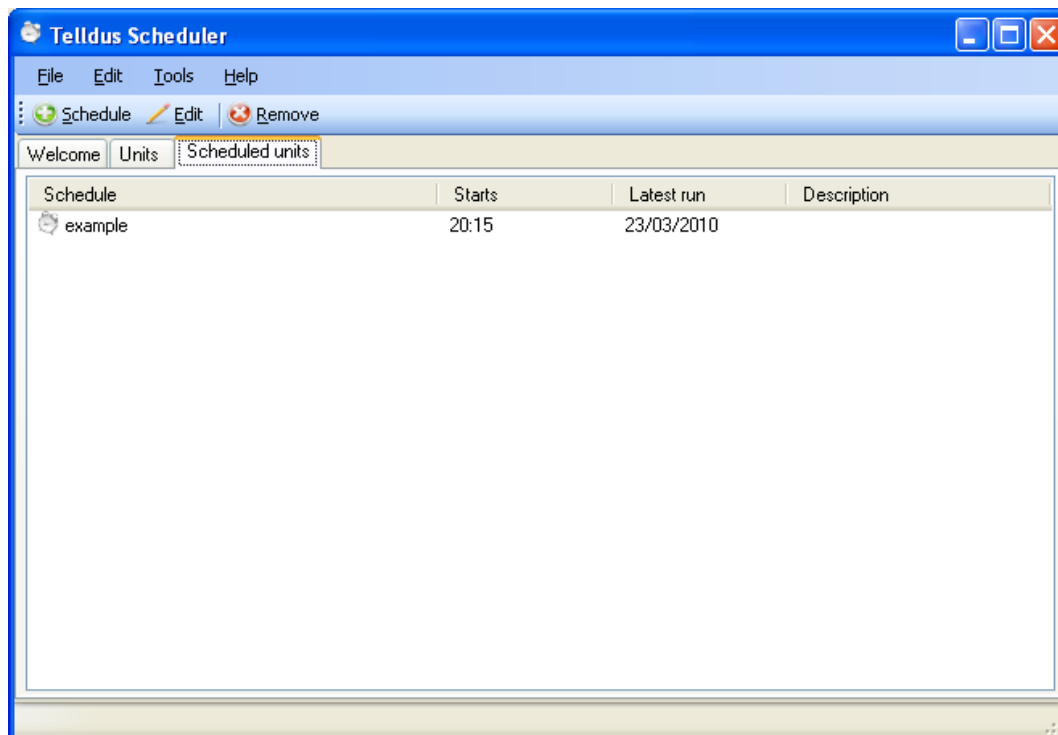


Im Dialogfenster Anwender und Passwort eingeben. Abschließend "OK" anklicken.

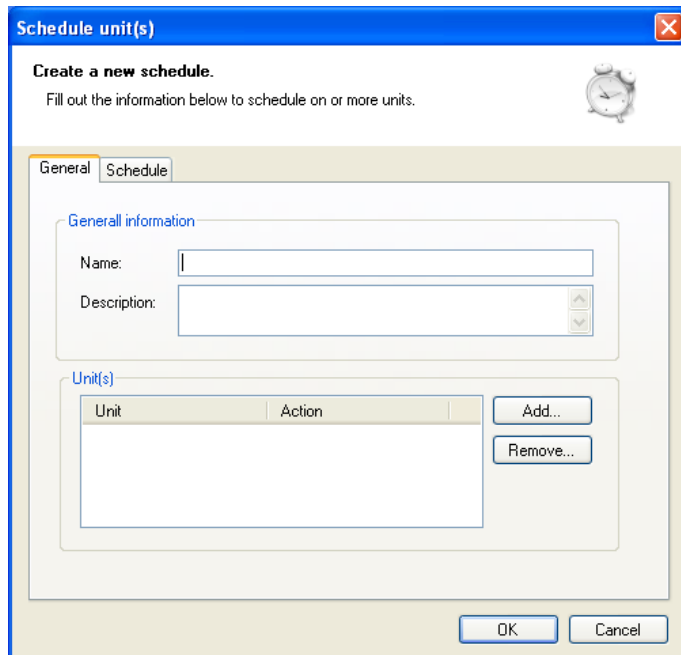
### 3. Bearbeitung eines geplanten Gerätes



Die Registerkarte "Scheduled units" anklicken.

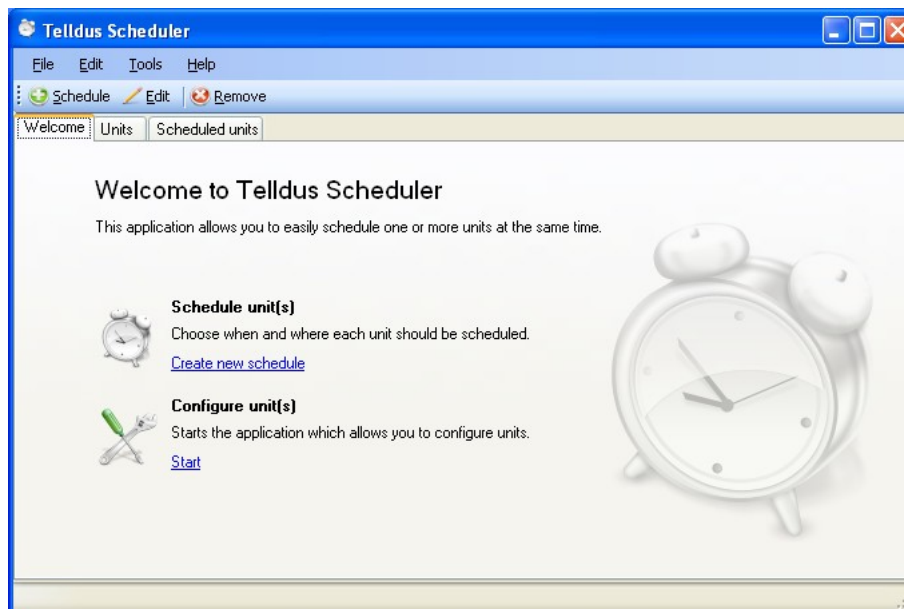


Die zu bearbeitende Planung auswählen. Abschließend "Edit" anklicken.

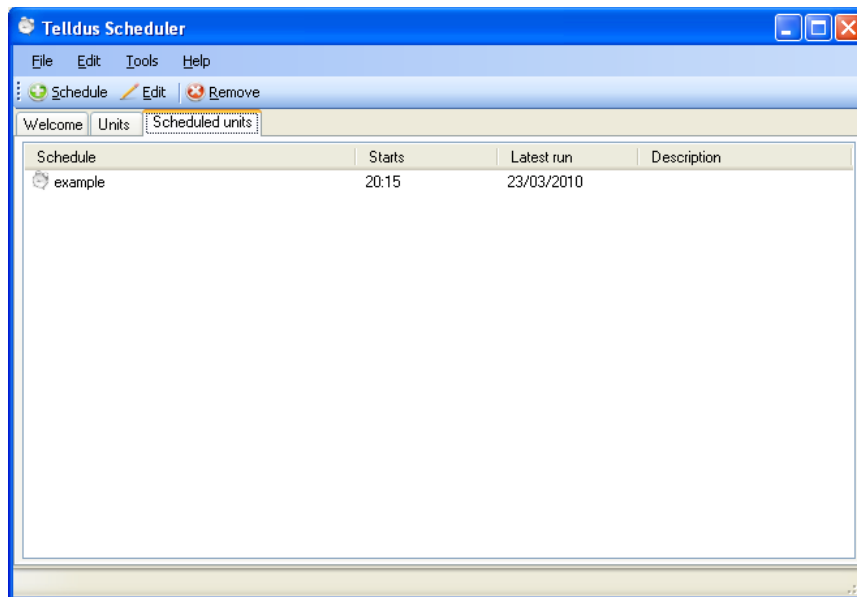


Die gewünschten Änderungen unter den Registerkarten "General" und "Schedule" vornehmen. Abschließend "OK" anklicken.

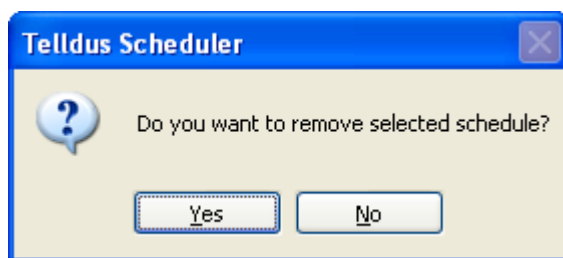
## 4. Planung löschen



Die Registerkarte "Scheduled units" anklicken.



Die zu bearbeitende Planung auswählen. "Remove" anklicken.



Das Löschen der markierten Planung durch Anklicken von "Yes" bestätigen.

## Fehlersuche

Problem	Maßnahme
Der Empfänger lässt sich weder ein- noch ausschalten.	<ul style="list-style-type: none"> <li>• Überprüfen, ob Gehäuse- und Gerätecode übereinstimmen.</li> <li>• Untersuchen, ob der Empfänger sich in Reichweite des Senders befindet.</li> </ul>
TellStick wird vom Rechner nicht erkannt.	<ul style="list-style-type: none"> <li>• TellStick abziehen und Software deinstallieren. Danach die Installation erneut vornehmen.</li> </ul>
Kein Empfänger reagiert auf die Kommandos.	<ul style="list-style-type: none"> <li>• Überprüfen, ob TellStick durch andere Produkte mit der Frequenz 433,92 MHz gestört wird.</li> </ul>

## Vorsichtsmaßnahmen

- TellStick nicht in feuchten Umgebungen verwahren oder verwenden.
- TellStick nicht in direkter Sonneneinstrahlung verwahren.
- Ein Verlängerungskabel verwenden, wenn die Gefahr besteht, dass TellStick einer mechanische Belastung ausgesetzt wird.

## Technische Daten

Frequenz	433,92 MHz - lizenzfrei
Reichweite	Bis zu 30 Meter
Anschluss	USB 1.1, 2.0
Stromverbrauch	11 mA, max.: 30 mA
Leistungsaufnahme	<10 mW
Abmessungen	60 x 20 x 10 mm